

ПРИКАЗ

от 05.03. 2022 г.

№ 86

О внедрении положения
о выявлении детей категории
«группа риска»

В целях обеспечения законности, правопорядка и общественной безопасности, в соответствии с Федеральным законом от 23 июня 2016 г. № 182-ФЗ «Об основах системы профилактики правонарушений в Российской Федерации», Законом Республики Татарстан от 11.01.2017 г. № 3-ЗРТ «О профилактике правонарушений в Республике Татарстан»

ПРИКАЗЫВАЮ:

1. Внедрить в работу образовательных организаций положение о выявлении обучающихся категории «группа риска» и организации работы с ними.
2. Директорам образовательных организаций с 10 марта 2022 года организовать работу согласно положению.
3. Контроль за исполнением приказа возложить на директора МБУ «Центр образования» НМР РТ Джалолову Р.И.

Начальник управления образования

А.Х. Гарифуллин

СОГЛАСОВАНО

Директор
МБУ «Центр образования» ИМР РТ

Джафар Р.И. Джалалова
« 9 » *Февраль* 2022 г.

УТВЕРЖДАЮ

Начальник управления образования
исполнительного комитета ИМР РТ

А.Х. Фарифуллин
« 10 » *Февраль* 2022 г.

**Положение Управления образования
исполнительного комитета
Нижнекамского муниципального района РТ
о выявлении обучающихся категории «группа риска»
и организации работы с ними**

**Положение
о выявлении обучающихся категории «группа риска»
и организации работы с ними**

1. Общие положения

Настоящее положение разработано на основе Конституции РФ, Федерального Закона «Об основных гарантиях прав ребенка в Российской Федерации», Конвенции о правах ребенка, Федерального Закона «Об образовании», Федерального Закона Российской Федерации «Об основах системы профилактики безнадзорности и правонарушений среди несовершеннолетних», Гражданского кодекса РФ, Семейного кодекса РФ, в целях проведения постоянной, целенаправленной работы по созданию социально-психологических условий, способствующих успешному обучению и развитию обучающихся в школьной среде и предупреждению правонарушений.

2. Цели и задачи

2.1. Обеспечение среднего общего образования.

2.2. Сохранение психологического, психического, физического и социального здоровья обучающихся.

2.3. Защита и восстановление нарушенных прав и законных интересов во всех сферах жизнедеятельности несовершеннолетних.

2.4. Выявление и устранение причин, условий, способствующих безнадзорности, беспризорности, правонарушениям, злоупотреблению наркотическими, токсическими веществами, спиртными напитками среди несовершеннолетних.

2.5. Разработка и реализация мер по социально-педагогической реабилитации несовершеннолетних, находящихся в «группе риска».

2.6. Вовлечение подростков «группы риска» в кружки, секции дополнительного образования.

3. Организация работы с обучающимися категории «группа риска»

Работа с детьми категории «группа риска» проводится должностными лицами: директором школы, заместителем директора по воспитательной работе, классными руководителями, воспитателями ГПД, социальным педагогом, педагогом-психологом в соответствии с их функциональными обязанностями. К работе подключается медицинский работник школы, инспектор ПДН.

3.1. Работа по выявлению обучающихся категории «группа риска» проводится в соответствии с методическими рекомендациями *В.Н. Романовой «Методика выявления обучающихся с отклонениями в поведении. Маркеры. Алгоритмы. Диагностика»*. (Приложение № 1)

Вся работа начинается с деятельности классного руководителя, который лучше других знает своих «трудных» учеников. Он взаимодействует со всеми школьными структурами.

Классный руководитель в первую очередь выясняет:

- кто из ребят относится к категории «группа риска», по какой причине;
- в каких семьях проживают данные учащиеся;
- какие формы работы использовались ранее с данными учащимися;
- необходимо узнать особенности нового коллектива, какую роль играют в нем ребята категории «группа риска».

3.2. Шаги классного руководителя перед внесением в категорию «группа риска»:

- записи в дневник;
- встреча с педагогом-психологом для консультации по результатам диагностики, с целью получения рекомендаций по дальнейшей работе с учащимися;
- индивидуальные беседы с обучающимися категории «группа риска»;

- приглашение родителей в школу, беседа с ними, посещение учащихся на дому.

4. Причинами внесения в категорию «группа риска» являются:

- недобросовестное отношение к учебе;
- периодические опоздания, пропуски без уважительных причин занятий;
- нарушение правил поведения учащихся;
- изменения в эмоциональном состоянии;
- неблагополучие в семье.

5. Документы для внесения в категорию «группа риска».

5.1. Для этого необходимо представить на имя председателя Совета по профилактике следующие документы:

- представление на внесение в категорию «группа риска»;
- характеристику на несовершеннолетнего;
- информацию о проделанной индивидуальной работе с несовершеннолетним классным руководителем;
- акт обследования классным руководителем и социальным педагогом жилищных условий несовершеннолетнего;
- экспресс-карту наблюдения классного руководителя;
- экспресс-карту наблюдения социального педагога;
- таблицу успеваемости за минувшую четверть.
- другие (по требованию).

5.2. При поступлении подобного заявления, внесении его рассмотрению в повестку дня заседания школьного Совета по профилактике безнадзорности и правонарушениям социальный педагог оформляет уведомление родителям (законным представителям) о приглашении на заседание. Уведомление передается классному руководителю для передачи родителям (законным представителям).

6. Шаги классного руководителя, социально-психологической службы после внесения несовершеннолетнего в категорию «группа риска» (Приложение № 2)

6.1. Классный руководитель:

- разрабатывает индивидуальный план профилактической работы с несовершеннолетним;
- продолжает отражение индивидуальной работы в учетных карточках;
- проводит индивидуальные беседы с учащимся категории «группа риска»;
- приглашает родителей в школу, беседа с ними, посещение учащихся на дому;
- вовлекает в классные, школьные мероприятия, кружки, секции дополнительного образования;
- взаимодействует по вопросам индивидуальной работы несовершеннолетнего и его родителями (законными представителями) с директором, заместителями директора по учебно-воспитательной работе, преподавателями, социально-психологической службой, инспектором ПДН;
- информирует родителей (законных представителей) о выявленных у несовершеннолетнего отклонениях в учебной деятельности, дисциплине, нормах поведения и общения и других нарушениях.

6.2. Социально-психологическая служба:

- разрабатывает индивидуальный план профилактической работы с несовершеннолетним;
- ведет индивидуальные дневники наблюдения (или учетные карточки), которые хранятся до получения несовершеннолетним полного среднего образования или выбытия из данного учебного заведения.

Об актуальности

Глобальная и стремительная трансформация общества привела к возникновению новой системы ценностей, росту новых социально-опасных видов и форм поведения. Самой уязвимой категорией населения являются несовершеннолетние. Поэтому перед современной системой образования профилактика всех форм нарушения поведения является актуальной задачей.

У психологов существует целый арсенал инструментария для исследования специфики отклонений в поведении обучающихся. А вот у педагогов и в частности классных руководителей набор инструментов ограничен. Но у классного руководителя есть огромный ресурс - он обладает возможностью взаимодействия с каждым учеником в отдельности, может наблюдать за изменениями в учебном коллективе и оперативно на них реагировать.



Источники оперативной информации

**Поведенческие
признаки**

**Вербальные
признаки**

**Внешние
признаки**

**Соматические и
физиологические
признаки**

Интегративные маркеры риска для всех нарушений



Поведенческие признаки:

- Потеря интереса к школе, снижение успеваемости.
- Пропуски занятий без уважительной причины или "по болезни".
- Снижение когнитивных функций (внимания, памяти, последовательности суждений, логики высказывания).
- Эмоциональная нестабильность (перепады настроения, реакций).
- Нарушение межличностной коммуникации (отстраненность, замкнутость, говорливость, конфликтность).
- Появление специфических интересов.
- Склонность к риску.
- Неустойчивая моральная система ("плохо" и "хорошо").
- Жестокость к окружающим.
- Самовольные уходы из дома.

Интегративные маркеры риска для всех нарушений



Вербальные признаки:

- Специфический словарь.
- Особая жизненная философия.

Внешние признаки:

- Телесные повреждения и самоповреждения.
- Изменения скорости речи и движений.
- Неопрятность и неряшливость внешнего вида.
- Экстравагантность внешности.

Соматические и физиологические признаки:

- Нарушение аппетита.
- Нарушение сна.
- Нарушения в состоянии здоровья.



Агрессивное поведение

Поведенческие маркеры:

- Проявление раздражительности, резких перепадов настроения.
- Поведенческие реакции несоизмеримы с причинами их вызывающими.
- Стремление к доминированию в любой ситуации.
- Низкий уровень эмпатии к окружающим.
- Регулярные беспричинные конфликты с окружающими.
- Стремление к нарушению установленных правил поведения.
- Высокая степень чувствительности к негативному отношению со стороны окружающих.
- Приписывает результаты своей деятельности только внешним факторам.
- Ограниченный выбор реакций на проблемную ситуацию.
- Неустойчивое, рассеянное внимание, слабая оперативная память, неустойчивое запоминание.
- Жестокость по отношению к людям и животным (намеренное причинение физической боли).
- Низкий самоконтроль.

Вербальные маркеры:

- Беспричинные словесные нападки на окружающих: проклятия, оскорбления, угрозы.
- Склонность к жалобам на окружающих, ябедничеству.
- При возникновении конфликтных ситуаций использование крика, визга.

Внешние маркеры:

- Телесные самоповреждения: порезы, ссадины, онихофагия и пр.
- Покраснение лица или ушных раковин перед вспышкой агрессии.
- Расширение зрачков перед вспышкой агрессии.

Соматические и физиологические маркеры:

- Телесные самоповреждения: порезы, ссадины, онихофагия и пр.
- Покраснение лица или ушных раковин перед вспышкой агрессии.
- Расширение зрачков перед вспышкой агрессии.



Аддиктивное поведение

Поведенческие маркеры:

- Снижение интереса к учебе и прежним увлечениям, ухудшение успеваемости.
- Увеличение числа пропусков занятий и прогулов.
- Снижение когнитивных функций (рассеянность, забывчивость и т.д.).
- Изменение прежнего круга общения: потеря старых друзей, отсутствие желания находить новых.
- Проведение свободного времени в компаниях асоциального типа.
- Замкнутость в отношениях с родителями, незаинтересованность происходящими событиями в семье и классе.
- Лживость: версии обмана либо абсолютно примитивны и однообразны, либо наоборот, слишком витиеваты и непонятны.
- Частая и беспричинная смена настроения: добродушие и покладистость при скандале или, наоборот, раздражительность в спокойной ситуации.
- Неконтролируемая агрессия (вербальная и физическая).
- Возникновение интереса к лекарственным препаратам, литературе по фармакологии, ассортименту аптек.

Вербальные маркеры:

- Изменение словаря: появились незнакомые слова (жаргонизмы), термины из фармакологии, оперирование названиями лекарственных препаратов, высказывания о бессмысленности и тяжести жизни, серьезное отношение к лозунгам типа "быстро жить, умри молодым" и пр.
- Интерес к разговорам о наркотиках. Убежденное отстаивание "права человека на употребление наркотиков", идей о "необходимости наркотиков для человечества" и "бесперспективности борьбы с ними".



Аддиктивное поведение

Внешние маркеры:

- Невнятная растянутая речь.
- Нездоровый сероватый цвет кожи, иногда "мраморная" окраска кожи рук (мелкие бледные пятна на фоне застойной гиперемии); волосы и ногти ломкие.
- Одутловатое лицо, бросается в глаза отечность переносицы.
- Красная кайма вокруг губ и в уголках рта, рыхлый сероватый налет на языке.
- Нарушение координации движений и мелкой моторики: пошатывание, спотыкание, тремор пальцев рук и пр.
- Незнакомый странный запах от волос, кожи, выдыхаемого воздуха, одежды.
- Наличие следов инъекций, ожогов, ссадин по ходу локализации вен.
- Нарочитая экстравагантность или эпатажность; на более поздних стадиях зависимости - неряшливость, неопрятность: на одежде могут быть заметны пятна засохшего клея, черные пятна от краски или оставшиеся после жирных растворителей (в центре пятна ткань более чистая, по краям - грязная кайма).

Соматические и физиологические маркеры:

- Периодическая смена цвета глаз.
- Слишком узкие или слишком широкие зрачки.
- Неестественный блеск глаз.
- Нарушение сна: возможно ребенок слишком поздно ложиться спать и все дольше залеживается в постели с утра, что может проявляться возросшим числом опозданий на занятия; сонливость на уроках.
- Нарушение аппетита: периодически много ест или совсем нет аппетита.
- Частые простудные заболевания, иногда - хронический кашель, насморк и пр.

Суицидальное поведение

Поведенческие маркеры:

- Раздаривание другим вещей, имеющих большую личную значимость, окончательное приведение в порядок дел, примирение с давними врагами.
- Пропуски занятий из-за нежелания ходить в школу, не выполняет домашние задания, избегает общения с одноклассниками, нежелание посещать кружки, самоизоляция в урочной и внеклассной деятельности.
- Ухудшение работоспособности, небрежное отношение к своим школьным принадлежностям (притом, что ранее было другое).
- Аффективные изменения: раздражительность, угрюмость, резкие перепады настроения (ощущает то внезапную эйфорию, то приступы отчаяния).
- Проявление неадекватной реакции на слова, негативизм, плаксивость.
- Замкнутость в отношениях с семьей и друзьями.
- Демонстрация чрезмерной активности или наоборот, безразличия к окружающему миру.
- Проявление склонности к риску и неоправданным, опрометчивым поступкам.
- Характера неадекватная самооценка и уровень притязаний.
- Проявление конформности, зависимости от чужих оценок и суждений.

Вербальные маркеры:

- Прямые и явные разговоры о смерти: "Я собираюсь покончить с собой ..."; "Я не могу так больше жить ...".
- Косвенные намеки о намерении уйти из жизни: "Я больше не буду ни для кого проблемой ..."; "Тебе больше не придется обо мне волноваться ...".
- Шутки на тему самоубийства.
- Проявление нездоровой заинтересованности вопросами смерти: появление в доме литературы по этой теме, переписка в интернете и т.п.

Суицидальное поведение

Внешние маркеры:

- Изменение цвета волос (яркие, экстравагантные цвета).
- Наличие пирсинга в ушах и на лице: от 4 и более суммарных проколов у девочек, от 2 и более проколов у мальчиков.
- Телесные повреждения: порезы, царапины и синяки, которые появляются на теле подростка чаще 2 раз в месяц.
- Медленная и маловыразительная речь.
- Радикальные перемены во внешнем виде - неряшливость.

Соматические и физиологические маркеры:

- Нарушение сна: спит много или мало.
- Нарушение аппетита: ест слишком много или слишком мало.
- Нарушения в состоянии здоровья: частые простуды, частые головные боли.

Дополнительные факторы:

- Наличие проблем в семье (внутрисемейные конфликты, развод родителей, смерть близкого и др.).
- Неразделенная любовь (расставание, чувство "отверженности, брошенности").
- В прошлом наличие попыток совершения самоубийства (суициды близких людей).
- Наличие кумира, совершившего самоубийство.



Медиазависимое поведение

Поведенческие признаки:

- Отказ проводить время с друзьями офлайн.
- Снижение самоконтроля.
- Не способность планировать время.
- Постоянные опоздания.
- Низкая эмоциональная вовлечённость в деятельность офлайн, отсутствие интересов вне информационного пространства.
- Регулярное/постоянное присутствие в социальных сетях.
- Эмоциональная реакция на отклик в социальных сетях (реакция на лайки и комментарии).
- Постоянный мониторинг аккаунтов в сетях и лент сообщений.
- Негативная реакция на критику поведения.
- Отрицание проблем в офлайн.
- Низкий уровень включённости в любую деятельность офлайн.

Вербальные признаки:

- Появление в речи специфических терминов (названий из компьютерных игр или терминов из пабликов, тематических форумов).
- Отрывистая односложная речь.
- Избегание ситуаций общения офлайн.

Внешние признаки:

- Логотипы, эмблемы известных медиа продуктов на одежде и личных вещах.
- Выбор одежды, брендов, популярных в той или иной группе медиапотребителей.
- Подражание героям компьютерных игр и других медиапродуктов.

Соматические и физиологические признаки:

- Повышенная утомляемость.
- Сниженная работоспособность.
- Быстрая смена настроения.
- Снижение остроты зрения.
- Сухость в глазах.

Виктимное поведение

Поведенческие признаки:

- Малая подвижность, слабая эмоциональная реакция.
- Упорное нежелание раздеваться в присутствии других, например перед уроком физкультуры.
- Внезапное снижение успеваемости, отсутствие мотивации к учебе.
- Частые опоздания в школу, прогулы, особенно связанные по времени с появлением синяков и других признаков травм.
- Попрошайничество еды у посторонних или воровство.
- Избегание физических контактов.
- Страх при приближении родителя; нежелание возвращаться домой; уходы из дома.
- Употребление психоактивных веществ.
- Провоцирующее, агрессивное поведение.
- Применение насилия в отношении других детей, животных.
- Избегающее поведение, недоверчивость.
- Псевдовзрослое поведение.
- Навязчивость в отношениях с взрослыми в поисках внимания и тепла.

Вербальные признаки:

- Затруднение и путаность в объяснениях о происхождении травм.
- Трудности в словесном выражении пережитого, чувств и мыслей.
- Сексуально окрашенные рисунки и разговоры.
- Способность в деталях описать различные действия сексуального характера.



Виктимное поведение

Внешние признаки:

- Нанесение самоповреждения и суицидальные попытки.
- Необъяснимые повторяющиеся травмы:
 - гематомы (кровоизлияния, синяки), в том числе в виде следов от ударов ремней, палкой, шнуром, рукой и т.п.;
 - ожоги, в том числе круглые от сигареты, повторяющие форму горячего предмета (например утюга), ожоги с аккуратными границами в виде перчатки или носка от окунания конечности в горячую воду;
 - травмы головы (тошнота, рвота, головные боли, потеря сознания);
 - следы от связывания;
 - повреждения, находящиеся на разных стадиях заживления, на разных частях тела;
 - участки кожи на голове без волос.
- Ношение неподходящей к погодным условиям одежды с целью скрыть травмы.
- Грязная одежда, одежда, несоответствующая сезону, плохой запах.
- Опухшие, "заспанные" глаза.
- Бледное лицо.
- Всклопоченные волосы.
- Случайные травмы по неосторожности.
- Запущенные заболевания: педикулез, сыпь.

Соматические и физиологические признаки:

- Анорексия (отказ от еды) или булимия (патологический голод).
- Постоянное чувство голода.
- Хроническая усталость, сонливость во время игр, уроков.
- Регрессивное поведение - возвращение к более ранним формам поведения, которые уже были преодолены с возрастом (например, возвращение ночного энуреза в старшем возрасте).
- Кожная сыпь.
- Боли в животе.
- Головные боли.
- Тики, заикание.



Колумбайн

Визуальные маркеры:

- Изменение стиля одежды: черный длинный плащ, черные штаны с большим количеством карманов, высокие ботинки.
- Белая футболка с характерной надписью ("Яркость", "Ненависть", "Естественный отбор", "KMFDM" как на русском, так и на иностранных языках) и др.

Вербальные маркеры:

- Упоминание имен скулшутеров (Эрик Харрис, Дилан Клиболд, Влад Росляков и др.).
- Оправдание поступков скулшутеров, высказывания о подготовке к собственному «колумбайну» и др..

Эмоциональные маркеры:

- Смена эмоционального фона (жизнерадостный подросток вдруг стал замкнутым).

Виртуальные маркеры:

- Подписка на сообщества, романтизирующие субкультуру "колумбайн".
- Публикация визуальных изображений скулшутеров (Эрика Харриса, Дилана Клиболда, Влада Рослякова и др.).
- Статусы, содержащие цитаты из дневников скулшутеров или оправдывающие насилие (расстрелы, взрывы) в образовательном учреждении.

Дополнительные факторы:

- До принятия решения о конкретных действиях изучают контент совершенно различных, враждебных друг другу идеологических направлений.
- Часто подписаны на сообщества демонстрирующие насильственные, суицидальные действия и шок-контент.
- Проявляют устойчивый интерес к шок-контенту, связанному с насилием, кровавыми убийствами, расчленением тел, демонстрации оружия, суицидальных действий, информации о маньяках, психических больных.



Увлечение ультраправой идеологией

Вербальные маркеры:

- Высказывание презрения к лицам, принадлежащим к «не-русской» национальности.
- Критика дружбы и любых других отношений с представителями «не-русской» национальности.
- Унижение, оскорбление других людей по признаку их религии или национальности.

Визуальные маркеры:

- Визуальное отображение на одежде следующей символики: цифры 88 и 18 (88 – HH – это аббревиатура, обозначающая Heil Hitler, а 18 – AH – Adolf Hitler).
- Преобладание одежды следующих брендов: Thor Steinar, «Белояр», «SVASTONE», «Своя культура».

Виртуальные маркеры:

- Публикация статусов, критикующих и оскорбляющих других людей по признаку национальности, религии, социального статуса (например, мигранты).
- Подписки на сообщества, содержащие упоминания «ультра», «ультраправые», «белая раса» и др., а также контент, содержащий оправдание действий и романтизацию поступков националистов.

Дополнительные факторы:

- Для скинхедов характерны правила поведения с «жесткими» запретами, исполнение которых строго обязательно: не должен дружить или даже разговаривать с "инородцами"; ярко выраженная «клановость».



Увлечение идеологией радикальных религиозных организаций

Визуальные маркеры:

- Для девушек – резкое изменение стиля одежды: «покрытие» головы – ношение «хиджаба».
- Для парней - короткие или заправленные в носки штаны.
- Обязательное ношение бороды.
- Не используют четки.
- Подчеркнуто аккуратны.
- Молятся отдельно от других мусульман.

Виртуальные маркеры:

- Публикация статусов религиозного содержания (символика, религиозные цитаты и др.).

Эмоциональные маркеры:

- Смена эмоционального фона (жизнерадостный подросток вдруг стал замкнутым).

Вербальные маркеры:

- Деление людей на «истинных» и «неверных».
- Упоминание в разговоре религиозных догматов, эсхатологические высказывания (ожидание конца Света).
- Цитирование духовных учителей, гуру, проповедников, озвучивание планов уехать из страны.
- Определяют конкретное "местоположение" Всевышнего на небе ("на троне", "над тронном").
- Настаивают, что Коран и слова Пророка следует понимать буквально.

Дополнительные факторы:

- Непризнание органов государственной власти, традиционных религиозных институтов, государственных праздников.
- Не принимают нормы и правила, законы светского государства.
- Внезапное обостренное внимание к международной обстановке.



Увлечение субкультурой "оффников"

Вербальные маркеры:

- Использование специфического сленга («брат за брата», «жизнь – ворам», «АУЕ» и др.).
- Приглашение к участию в «забивах», сходках и др.

Эмоциональные маркеры:

- Подросток может постоянно находиться в возбужденном состоянии.

Дополнительные факторы:

- Важно, что в некоторых объединениях «оффников» при проигрыше в «забиве» проигравший отдает свою кофту и телефон победителю.
- Лидеры команд оффников никогда не дерутся, они решают сколько участников будет в «забиве», когда остановиться, также часто ведут видеосъемку «забива» и «отбива» «черта». Избиение идет пока лидер не скажет «стоп», или пока жертва избиения не потеряет сознание.

Визуальные маркеры:

- Вещи с логотипами «Supreme», «Palace», «THRASHER», «Tommy Hilfiger», футболки фирмы «Спутник 1985», камуфляжные штаны, куртки, куртки со значком компаса, вещи с лейблом «NAPAPIJRI» и «The North Face», нашивки «Stone Island», кроссовки «New Balance», «Nike».
- Часто «оффник», видящий другого подростка в такой же одежде, ищет причины для самоутверждения и драки – «предъявляет за шмот».

Виртуальные маркеры:

- Наличие в подписках сообществ, популяризирующих криминальные или уличные субкультуры – «АУЕ», «оффники», «забивы», «хулигане», «лесные танцоры» и др.

Экспресс-карта наблюдения классного руководителя

Ф.И. учащегося _____ Класс _____ Дата _____

№ п/п	Индикаторы наблюдения	Никогда	Иногда	Часто	Всегда
1.	Нарушение аппетита	0	1	2	3
2.	Нарушение сна	0	1	2	3
3.	Нарушения в состоянии здоровья: частые простуды, кашель, насморк и пр.	0	1	2	3
4.	Потеря интереса к школе, снижение успеваемости	0	1	2	3
5.	Пропуски занятий без уважительной причины или «по болезни»	0	1	2	3
6.	Снижение когнитивных функций	0	1	2	3
7.	Эмоциональная нестабильность: резкие перепады настроения: ощущает то внезапную эйфорию, то приступы отчаяния	0	1	2	3
8.	Нарушение межличностных коммуникаций: замкнутость в отношениях с семьей и друзьями; изменение прежнего круга общения: потеря старых друзей, отсутствие желания находить новых	0	1	2	3
9.	Появление специфических интересов: к лекарствам, оружию, шок-контенту и пр.	0	1	2	3
10.	Склонность к риску	0	1	2	3
11.	Неустойчивая моральная система («плохо» и «хорошо»)	0	1	2	3
12.	Жестокость к окружающим людям или животным	0	1	2	3
13.	Самовольные уходы из дома	0	1	2	3
14.	Специфический словарь: специфические слова и словосочетания насильственного содержания, жаргонизмы, термины из фармакологии, прямые или косвенные высказывания о намерении хода из жизни и пр.	0	1	2	3
15.	Особая жизненная философия: оправдание убийств, нездоровая заинтересованность вопросами смерти, идеализация смерти, право человека на употребление наркотиков и пр.	0	1	2	3
16.	Телесные повреждения и самоповреждения: синяки, ссадины, порезы, следы от инъекций, ожоги и пр.	0	1	2	3
17.	Изменения скорости речи и движений	0	1	2	3
18.	Неопрятность и неряшливость внешнего вида	0	1	2	3
19.	Экстравагантность внешности: крашенные волосы, пирсинг, татуировки, одежда с агрессивными надписями и изображениями	0	1	2	3
20.	Проявление интереса к оружию больше чем характерно для возраста	0	1	2	3
21.	Отсутствие контакта со сверстниками/одноклассниками	0	1	2	3
22.	Отсутствие увлечений соответствующих возрасту вне интернета	0	1	2	3
23.	Наличие специфических символов/логотипов на одежде и личных вещах	0	1	2	3
24.	Семья в социально опасном положении				5

Результат наблюдения:

Общая сумма баллов _____ Группа _____

Примечание _____

Классный руководитель _____

Экспресс-карта наблюдения классного руководителя

Карта наблюдения разработана для экспресса-диагностики отклоняющегося поведения, в том числе суицидального, заполняется один раз в полугодие классным руководителем. Карта наблюдения поможет определить риски неблагополучия обучающегося, даст возможность педагогу-психологу и социальному педагогу определить те группы обучающихся, которые требуют дополнительного внимания со стороны субъектов профилактики.

Необходимо определить выраженность каждого индикатора, ориентируясь на следующие значения:

0 баллов – признак отсутствует;

1 балл – минимальная степень выраженности;

2 балла – не систематичный, но фиксируемый характер;

3 балла – систематичный характер наблюдаемого признака.

После определения степени выраженности каждого индикатора подсчитывается общая сумма баллов.

1 группа – от 0 до 18 баллов – низкая степень риска отклоняющегося поведения обучающегося.

2 группа – от 19 до 36 баллов – умеренная степень риска отклоняющегося поведения обучающегося.

3 группа – от 37 до 54 баллов – значительная степень риска отклоняющегося поведения обучающегося.

4 группа – от 55 до 74 баллов – высокая степень риска отклоняющегося поведения обучающегося.

Важным параметром наблюдения является изменение суммы баллов в динамике (в первом и во втором полугодии). Необходимо также обращать внимание на количество баллов, приближающихся к границе групп (например, 34-36 балл, 53-54 баллов), так как они свидетельствуют о возможном переходе обучающегося в «группу риска». Обучающиеся, попавшие в 3 и 4 группы, требуют повышенного внимания со стороны классного руководителя и нуждаются в дополнительной социально-психологической диагностике, на основании результатов которой педагогом-психологом и социальным педагогом составляется профиль обучающегося.

Экспресс-карта наблюдения социального педагога

Ф.И. учащегося _____ Класс _____ Дата _____

№ п/п	Индикаторы наблюдения	Никогда	Иногда	Часто	Всегда
I. Учебная деятельность					
I.1	равнодушное отношение к учебе	0	1	2	3
I.2	нежелание учиться (негативное отношение)	0	1	2	3
I.3	низкая успеваемость	0	1	2	3
I.4	затруднения в освоении учебных программ	0	1	2	3
I.5	систематическая неуспеваемость по одному или нескольким предметам	0	1	2	3
I.6	пропуски без уважительной причины	0	1	2	3
I.7	невыполнение домашних заданий	0	1	2	3
I.8	низкий самоконтроль, снижение концентрации внимания, неспособность сосредоточиться	0	1	2	3
I.9	наличие системы оправдания собственной учебной неуспешности	0	1	2	3
II. Положение в классе и взаимоотношения со сверстниками					
II.1	игнорирование сверстниками	0	1	2	3
II.2	аутоизоляция (самонезащита в классном коллективе)	0	1	2	3
II.3	противопоставление себя коллективу	0	1	2	3
II.4	положение дезорганизатора	0	1	2	3
II.5	жестокое обращение со слабыми и младшими	0	1	2	3
II.6	пренебрежительное отношение к сверстникам	0	1	2	3
II.7*	принадлежность к деструктивной группе (девиантные субкультуры, политические движения экстремистской направленности, секты и пр.)*	0	1	2	3
II.8	восприимчивость к негативному влиянию со стороны	0	1	2	3
II.9	положение стороннего наблюдателя в классе	0	1	2	3
III. Взаимоотношения с взрослыми					
III.1	конфликтный характер взаимоотношений с одним или несколькими учителями	0	1	2	3
III.2	негативное отношение к педагогическим воздействиям	0	1	2	3
III.3	нарушение субординации	0	1	2	3
III.4	наличие стремления к нарушению границ в общении	0	1	2	3
III.5	отсутствие доверительных отношений хотя бы с одним значимым взрослым (родитель, тренер, учитель и др.), невозможность делиться переживаниями	0	1	2	3
III.6	избегание общения	0	1	2	3
IV. Свободное время					
IV.1	отсутствие устойчивых социально одобряемых интересов	0	1	2	3
IV.2	неорганизованность досуга (не посещает секции, кружки, студии)	0	1	2	3

Экспресс-карта наблюдения социального педагога (продолжение)

IV.3	проведение свободного времени в уличной компании	0	1	2	3
IV.4	проведение свободного времени в сети Интернет	0	1	2	3
V. Особенности поведения					
V.1	нарушение устава школы: недисциплинированность, срыв уроков, драки, порча школьного имущества и пр.	0	1	2	3
V.2	раздаивание другим вещей, имеющих большую личную значимость, окончательное приведение в порядок дел, примирение с давними врагами	0	1	2	3
V.3	резкие перепады настроения: то внезапной эйфории, то приступов отчаяния; настроение часто не соответствует ситуации: добродушие и покладистость при скандале или, наоборот, раздражительность в спокойной ситуации	0	1	2	3
V.4	демонстрация неадекватной реакции на слова, беспричинные слезы, медленная и маловыразительная речь	0	1	2	3
V.5	проявление раздражительности, угрюмости, нахождение в подавленном настроении, дистанцирование от семьи и друзей	0	1	2	3
V.6	чрезмерная активность или наоборот, безразличие к окружающему миру	0	1	2	3
V.7	пренебрежение правилами личной гигиены: неопрятность и отсутствие эстетики во внешнем виде.	0	1	2	3
V.8	демонстрирование склонности к риску, неоправданным и опрометчивым поступкам	0	1	2	3
V.9	симпатия к антисоциальным группам и ситуациям	0	1	2	3
V.10	употребление ПАВ: алкоголь, наркотики, никотин и пр.	0	1	2	3
V.11	отсутствие жизненных целей, радости от достижений, планов на будущее	0	1	2	3
V.12	агрессивная или болезненная реакция на критику; неспособность к психической саморегуляции (неумение контролировать импульсы, спонтанные реакции)	0	1	2	3
V.13	изворотливость, лживость, уход от ответов на прямые вопросы, склонность сочинять небылицы	0	1	2	3
V.14	наличие специфических символов/логотипов на одежде и личных вещах, предпочтение в одежде отдается отдельным брендам, популярным среди представителей субкультур	0	1	2	3
VI. Вербальные реакции					
VI.1	прямые и явные рассуждения о смерти: «Я собираюсь покончить с собой...»; «Я не могу так дальше жить...»	0	1	2	3
VI.2	косвенные намеки о своем намерении: «Я больше не буду ни для кого проблемой...»; «Тебе больше не придется обо мне волноваться...»	0	1	2	3
VI.3	интерес к разговорам о наркотиках; убежденное	0	1	2	3

Экспресс-карта наблюдения социального педагога (продолжение)

	отстаивание «права человека на употребление наркотиков», идей о «необходимости наркотиков для человечества» и «бесперспективности борьбы с ними»					
VI.4	нездоровая заинтересованность вопросами смерти: появление литературы по этой теме, переписка в Интернете и т.п.	0	1	2	3	
VI.5	низкая способность к осознанию, вербализация эмоций	0	1	2	3	
VI.6	излишняя критичность по отношению к себе	0	1	2	3	
VI.7	потеря энтузиазма, появление высказываний о бессмысленности и тяжести жизни; серьезное отношение к лозунгам типа «Живи быстро, умри молодым», безразличие к делам, безынициативность	0	1	2	3	
VI.8	в неформальном общении обсуждение событий в социальных сетях и/или общение о компьютерных играх с использованием специфических терминов	0	1	2	3	
VII. Особенности семьи						
VII.1	отсутствие родителей					5
	опекунская семья					4
	мать и отчим					3
	неполная семья					2
	отец и мачеха					1
VII.2	асоциальный образ жизни родителей или одного из них	0	1	2	3	
VII.3	сложное материальное положение	0	1	2	3	
VII.4	конфликтные отношения между родителями	0	1	2	3	
VII.5	конфликтные отношения между ребенком и родителями/ одним из родителей	0	1	2	3	
VIII. Дополнительные характеристики						
VIII.1	физиологические реакции: бледность или покраснение кожи; расширенные или суженные зрачки; покрасневшие или мутные глаза; кашель; изменение координации движений (пошатывание или спотыкание) и пр.					2
VIII.2	предпринимал раньше попытки суицида					5
VIII.3	самоубийство совершалось кем-то из друзей, знакомых или членов семьи					4
VIII.4	перенес тяжелую психологическую травму:					
	– смерть кого-то из близких;					5
	– развод родителей;					3
	– физическое, психическое или сексуальное насилие					3
VIII.5	изменение пищевого поведения, режима сна, состояния здоровья, внешнего вида (радикальный цвет волос, татуировки специфической тематики, следы самоповреждений на руках, пирсинг и пр.)					2

Результат наблюдения:

Общая сумма баллов _____ Группа _____

Примечание _____

Педагог-психолог, социальный педагог _____

Экспресс-карта наблюдения социального педагога

Карта наблюдения разработана для раннего выявления обучающихся с признаками отклоняющегося поведения (в т.ч. суицидального), заполняется социальным педагогом и педагогом-психологом с привлечением классного руководителя. Карта наблюдения поможет определить сферы и степень неблагополучия ребенка, стать основой для разработки плана индивидуально-профилактической работы и определения степени ее эффективности.

Наблюдение охватывает учебную деятельность, положение в классе и взаимоотношения со сверстниками, взаимоотношения с взрослыми, свободное время, особенности поведения, вербальные реакции, особенности семьи, а также дополнительные характеристики обучающегося. В каждой из сфер выделены индикаторы рисков деструктивности и степень их выраженности у обучающегося. Необходимо определить выраженность каждого индикатора, ориентируясь на следующие значения:

0 баллов – признак отсутствует;

1 балл – минимальная степень выраженности;

2 балла – не систематичный, но фиксируемый характер;

3 балла – систематичный характер наблюдаемого признака.

Оценивая показатель «II.7* Принадлежность к деструктивной группе (девиантные субкультуры, политические движения экстремистской направленности, секты и пр.)», ориентироваться на следующие значения:

0 баллов – не принадлежит к деструктивной группе, сообществу;

1 балл – демонстрирует симпатию, интерес к девиантным субкультурам, политическим движениям экстремистской направленности, сектам и пр.;

2 балла – наличие отдельных признаков принадлежности к деструктивным группам (во внешнем виде, манере поведения, вербальных реакциях, выборе источников информации и пр.);

3 балла – открыто причисляет себя к той или иной субкультуре, политическому движению экстремистской направленности, секте и пр.

После определения степени выраженности каждого индикатора подсчитывается общая сумма баллов.

1 группа – от 0 до 50 баллов – низкая степень неблагополучия обучающегося. Для обучающихся данной группы характерно отсутствие или незначительные затруднения в сфере учебной деятельности, взаимоотношениях со сверстниками и взрослыми, организованности досуга, а также нарушение норм поведения, вербальных реакций.

2 группа – от 51 до 97 баллов – умеренная степень неблагополучия обучающегося. Для обучающихся данной группы характерны отдельные затруднения в сфере учебной деятельности, не позволяющие отнести их к категории отстающих; во взаимоотношениях со сверстниками и взрослыми,

Экспресс-карта наблюдения социального педагога

незанятость полезной деятельностью в свободное время, эпизодические нарушения поведения, семейное неблагополучие.

3 группа – от 98 до 140 баллов – значительная степень неблагополучия обучающегося. Для обучающихся данной группы характерны значительные трудности в сфере учебной деятельности, занимаемый статус в классе и во взаимоотношениях со сверстниками и взрослыми, бесконтрольное проведение свободного времени, девиации поведения, со склонностью к деструктивности, семейное неблагополучие.

4 группа – от 141 до 202 баллов – высокая степень неблагополучия обучающегося. Для обучающихся данной группы характерны трудности в сфере учебной деятельности, позволяющие констатировать систематическое отставание в освоении образовательной программы, нестабильное положение в классе и взаимоотношениях со сверстниками и взрослыми, неорганизованность свободного времени, проявления асоциальности в поведении, указывающие на склонность к деструктивному поведению, значительные проблемы в семье.

Важным параметром наблюдения является изменение суммы баллов в динамике (в первом и во втором полугодии). Необходимо также обращать внимание на количество баллов, приближающихся к границе групп (например, 50-51 баллов, 97-98 балла, 140-141 баллов), так как они свидетельствуют о возможном переходе обучающегося в «группу риска». Обучающиеся, попавшие в 3 и 4 группы, требуют повышенного внимания со стороны классного руководителя, педагога-психолога и социального педагога, а также привлечения к профилактической деятельности специалистов других ведомств – субъектов профилактики.

Необходимо обращать внимание на соотношение баллов, набранных в разных сферах. Например, если обучающийся попал во II группу, но при этом набрал высокий суммарный балл в следующих сферах: особенности поведения, вербальные реакции, особенности семьи и ситуативные характеристики, то он требует повышенного внимания со стороны педагогов.

Сумма баллов по сферам наблюдения:

V. Особенности поведения – от 0 до 42 баллов;

VI. Вербальные реакции – от 0 до 24 балла;

VII. Особенности семьи – от 0 до 20 баллов;

VIII. Дополнительные характеристики – от 0 до 27 баллов.

Обучающиеся, попавшие в 3 и 4 группы неблагополучия (карта наблюдения), проходят дополнительную социально-психологическую диагностику, на основании результатов которой педагогом-психологом и социальным педагогом составляется профиль обучающегося.

Функционал социального педагога



- Проведение социального обследования семьи обучающегося: статуса, материального положения, воспитательного потенциала, условий проживания и пр.
- Изучение ближайшего окружения обучающегося.
- Взаимодействие с социальными службами в соответствии с профилем обучающегося.

Функционал педагога-психолога



- Психологическая диагностика обучающегося.
- Психологическая диагностика семьи обучающегося.
- Индивидуальные и групповые мероприятия в соответствии с профилем обучающегося (консультирование, коррекция, профилактика).
- Консультирование родителей группы риска.
- Взаимодействие с психологическими службами в соответствии с профилем обучающегося.

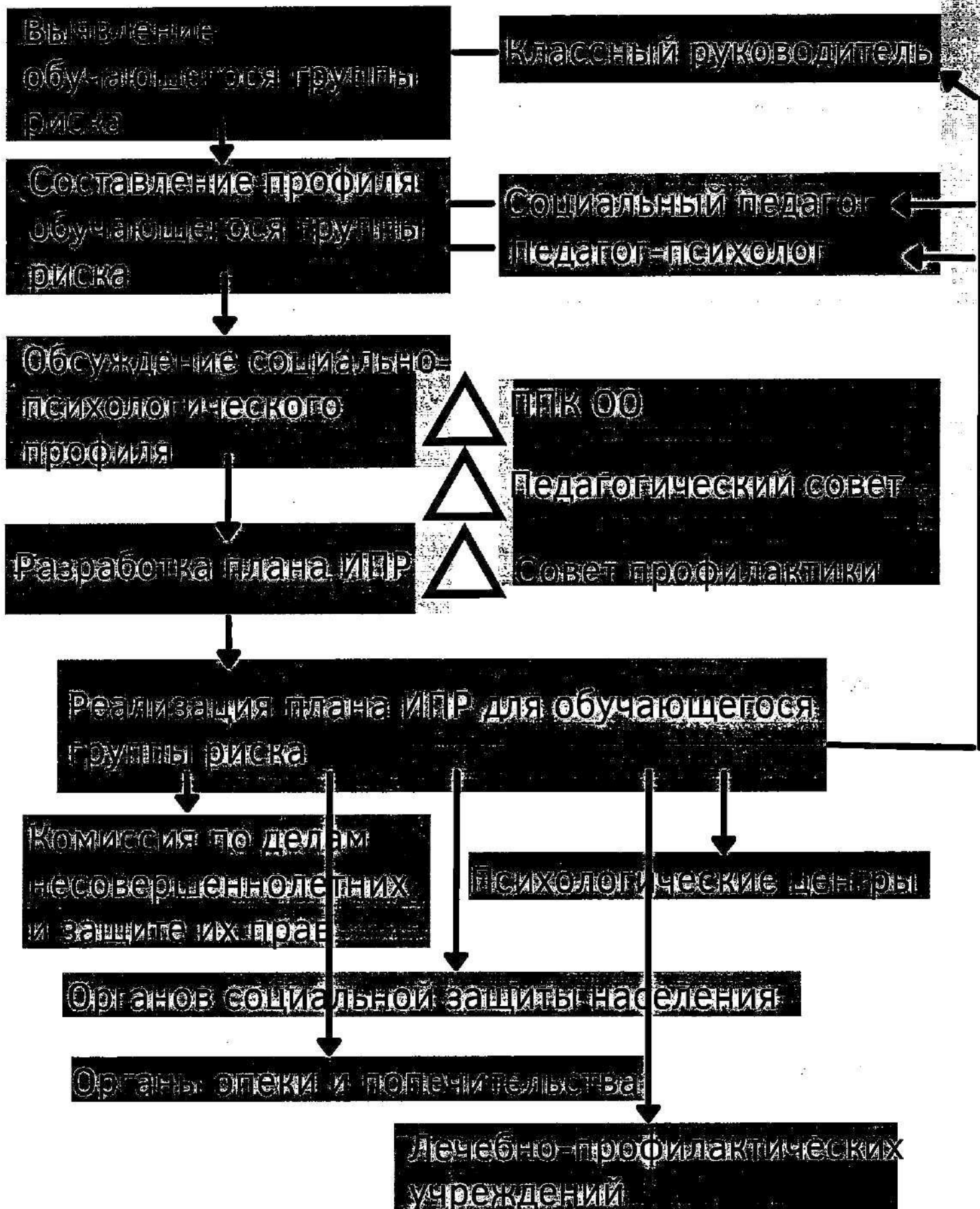
Алгоритм сопровождения обучающегося группы риска отклоняющегося поведения, в том числе суицидального



В рамках психолого-педагогического консилиума, педагогического совета и совета профилактики происходит обсуждение социально-психологического профиля обучающегося и разрабатывается план индивидуально-профилактической работы с обучающимся группы риска, а так же решается вопрос о целесообразности постановки его внутренний учет.

Реализация плана ИПР осуществляется усилиями классного руководителя, педагога-психолога, социального педагога, а также используются ресурсы межведомственного взаимодействия: органов социальной защиты населения, психологических центров, комиссии по делам несовершеннолетних и защите их прав, лечебно-профилактических учреждений, органов опеки и попечительства.

Алгоритм сопровождения





В заключении

Своевременное выявление отклонений в поведении на этапе их возникновения является важным условием организации эффективной коррекционно-профилактической работы. Очевидно, что ранняя профилактическая работа гораздо эффективнее реабилитационной проводимой с обучающимися для которых модели деструктивного, отклоняющегося поведения стали привычными и гораздо более значимыми нежели на начальном этапе их формирования. Молодые люди с отклоняющимся поведением со временем приобретают связи, поведенческие привычки, которые в значительной степени снижают реабилитационный потенциал и усложняют коррекционную работу педагога-психолога с ним. Поэтому невозможно переоценить значение раннего выявления в поведении.

Контакты:

Instagram: @romanova_veronika_nk

WhatsApp: +79869106764

Почта: romanova.veronika.nk@gmail.com

Сведения об обучающихся категории «группа риска»

Ф.И.О. ребенка	Класс	Дата рождения	Дом. адрес, телефон	Ф.И.О. родителей место работы	Дата постановки, наблюдения	Причина постановки, наблюдения

Подпись/печать директора школы

***Общие сведения
об обучающемся
категории
«группа риска»***

**Представление на внесение в категорию «группа риска»
в Совет по профилактике правонарушений школы**

Фамилия _____

Имя _____

Отчество _____

обучающегося _____ класса _____ год рождения

Считаю необходимым определить в категорию «группа риска»

Основание, причина _____

Классный руководитель

" ____ " _____ 20 ____ г.

**Учетная карточка
обучающегося категории «группа риска»**

1. ФИО ученика (цы) _____
2. Класс _____
3. Дата (число, месяц, год) и место рождения _____
4. Домашний адрес, телефон, _____
5. Какое ДООУ посещал ранее _____
6. Семья ребенка:
Мать _____
(ФИО, место работы, контактный телефон, образование)
- Отец _____
(ФИО, место работы, контактный телефон, образование)
7. Взрослые, реально занимающиеся воспитанием ребенка: _____
8. Состав семьи, её структура: _____

9. Жилищно-бытовые условия _____
10. Взаимоотношения в семье _____
11. Наличие отклонений от норм поведения в семье _____
12. Воспитательный потенциал семьи _____
13. Группа здоровья ребенка, заболевания: _____
14. Качества личности (положительные, отрицательные) _____
15. Положение ребенка в коллективе _____
16. Учебная деятельность:
успеваемость _____
уровень знаний _____
мотивация обучения _____
посещаемость уроков _____
способности к обучению _____
17. Трудовая деятельность:
наличие трудовых навыков _____
предпочитаемые виды труда _____
участие в трудовых делах _____
18. Внеурочная деятельность:
личный вклад в жизнь класса, школы _____
19. Круг общения (ФИ друзей):
в школе _____
20. Относился ли ранее к «группе риска»? _____
21. Если относился, дата постановки, причина _____

Занятость во внеурочное время

ФИО несовершеннолетнего _____

Класс _____

ФИО классного руководителя _____

Название кружка, студии, секции	На базе какого учреждения	С какого времени посещает	ФИО руководителя кружка	Расписание кружка	Причины окончания посещения

Примерный план социально-психологической характеристики учащегося

1. Общие сведения об учащемся (Фамилия, имя, отчество, возраст, в каком классе учится, национальность, информация о родителях и т.д.) (*готовит классный руководитель*).
2. Состояние здоровья и физическое развитие (*готовит классный руководитель*).
3. Интересы ученика (*готовит классный руководитель*).
4. Интеллектуальное развитие. Успеваемость (*готовит классный руководитель*).
5. Коммуникабельность в отношении с коллективом класса и учителями (*готовит классный руководитель*).
6. Морально-этические качества (*готовит классный руководитель*).
7. Психические процессы: внимание, память, мышление (*готовит педагог-психолог*).
8. Эмоционально-волевая сфера (*готовит педагог-психолог*).
9. Направленность личности (мотивационно-потребностная сфера) (*готовит педагог-психолог*).
10. Индивидуально-психологические свойства личности (*готовит педагог-психолог*).
11. Поведенческий прогноз (*готовит педагог-психолог*).

Примерный план социально-психологической характеристики семьи

1. Состав семьи, возраст родителей, их образовательный уровень
2. Жилищные и материальные условия.
3. Культурный уровень родителей (есть ли в семье библиотека, какие книги читают, посещают ли театры, концерты, кино, следят ли за периодикой).
4. Общая семейная атмосфера (доброжелательная, неустойчивая, гнетущая, недоброжелательная, автономность каждого члена семьи).
5. Кто из родителей больше всего занимается воспитанием ребенка.
6. Что является предметом основной заботы родителей по отношению к детям (здоровье, развитие умственных способностей, нравственных качеств ребенка, обеспечение материальных потребностей).
7. Отношение родителей и других взрослых членов семьи к ребенку (ровное, заботливое, сверхопекаемое, равнодушное, подавляющее личность ребенка).
8. Система воспитательных воздействий всех членов семьи (согласованность, несогласованность, последовательность, непоследовательность, наличие конфликтов как целенаправленного воздействия).
9. Организация совместных форм воздействия в семье (вовлечение ребенка во все домашние дела заботы, эпизодическое воздействие на ребенка отдельных обязанностей, ограждение ребенка от всех дел семейной жизни).

10. Осуществление контроля за поведением и деятельностью ребенка (систематическое, нерегулярное, от случая к случаю, полное отсутствие контроля).
11. Отношение у родителей к школе (положительное, негативное, равнодушное).
12. Взаимодействие семьи со школой (систематическое, эпизодическое, полное отсутствие взаимодействия).

Подсказки для формулировки некоторых пунктов

1. Анкетные данные

Фамилия, имя _____
Дата рождения _____
Школа, класс _____

2. Состояние здоровья и физическое развитие

2.1. Сведения о состоянии здоровья.

- Часто ли болеет /часто, средне, редко/ _____
- Хроническое заболевание /какие/ _____

2.2. Особенности функционирования нервной системы:

- быстро утомляется: утомляется после длительной нагрузки: неустойчив
- быстро переходит от радости к грусти без видимой причины: адекватная смена настроения: стабилен в проявлении настроения
- преобладает возбуждение: возбуждение и торможение уравновешены: преобладает торможение.

3. Интересы ученика.

3.1. Направленность интересов:

- на учебную деятельность
- на трудовую деятельность
- на художественно-эстетическую деятельность
- на достижения в спорте, туризме
- на отношения между людьми

4. Интеллектуальное развитие. Успеваемость.

4.1. Успеваемость/ отличная, хорошая, удовлетворительная, неудовлетворительная/

4.2. Внешкольные занятия / систематические/

- Занятия общественно-полезным трудом /каким/ _____
- Занятия художественной самодеятельностью /какой/ _____
- занятия в кружках, клубах, штабах, бригадах /каких/ _____
- занятия спортом /каким/ _____
- Занятия организованной работы /какой/ _____

5. Коммуникабельность в отношении с коллективом класса и учителями

5.1. Общественная активность

- Активно участвует во всех общественных делах, не считаясь собственным временем

- Принимает активное участие в общественных делах, но старается не тратить на это своего общественного времени
- не проявляет активности в общественной жизни, но поручения выполняет
- Редко принимает участие в общественных делах
- Отказывается участвовать в общественных делах

5.2. Трудолюбие

- Любую работу ученик всегда выполняет охотно, ищет работу сам и старается сделать ее хорошо
- Как правило, охотно берется за работу, стараясь выполнить её хорошо. Случаи противоположного характера редки
- Редко охотно берется за работу
- Всегда уклоняется от выполнения любого дела

5.3. Ответственность.

- Всегда хорошо и в назначенный срок выполняет любое порученное дело
- В большинстве случаев хорошо и в срок выполняет порученную ему работу
- Часто не выполняет в срок /или выполняет плохо/ порученное ему дело
- Очень редко выполняет порученное ему дело
- Никогда не доводит до конца порученные ему дела

5.4. Вежливость, тактичность.

- Все его поступки и слова свидетельствуют об уважении к другим людям
- Почти всегда проявляет должное уважение к другим людям
- Часто бывает невежлив и нетактичен
- Часто недопустимо резок, груб. Нередко затевает ссоры
- Всегда резок, невыдержан как в общении с ровесниками, так и со старшими. В ссоре оскорбляет других, грубит

5.5. Авторитет в классе.

- Пользуется безусловным авторитетом практически среди всех одноклассников: его уважают, считаются с его мнением, доверяют ответственные дела
- Пользуется авторитетом среди большинства одноклассников
- Пользуется авторитетом только у части одноклассников / у какой-то группировки, только среди мальчиков или среди девочек и т.д./
- Пользуется авторитетом у остальных учащихся
- В классе авторитетом не пользуется

5.6. Симпатия.

- Является любимцем класса, ему прощаются отдельные недостатки
- В классе ребята относятся к нему с симпатией
- Пользуется симпатией только у части одноклассников
- Пользуется симпатией у отдельных ребят
- В классе его не любят

5.7. Авторитет во внешкольных объединениях

- Является признанным авторитетом в каком-либо внешкольном объединении /спортшкола, музшкола, клуб, дворовая компания _____/
- Пользуется авторитетом у большинства ребят какого-либо внешкольного объединения /спортшкола, музшкола, клуб, дворовая компания _____/

- Пользуется авторитетом у отдельных членов внешкольных объединений / в спортшколе, клубе _____ /
- Является членом какого-либо внешкольного объединения, но авторитетом там не пользуется /спортшкола, клуб, _____ /
- Не является членом никакого внешкольного объединения

6. Морально-этические качества

6.1. Скромность.

- Никогда не выставляет на показ своих достоинств, заслуг
- Иногда по просьбе товарищей рассказывает о своих действительных достижениях, достоинствах
- Сам рассказывает товарищам о всех своих действительных достижениях, достоинствах
- Часто хвастается еще не сделанным или тем, в чем он принимает очень малое участие, к чему имеет мало отношения
- Хвастается даже незначительными достижениями, преувеличенными достоинствами

6.2. Уверенность в себе.

- Никогда не советуется с другими, не ищет помощи даже тогда, когда это следовало бы сделать
- Все задания, поручения выполняет без помощи других. Обращается за помощью только в случае действительной необходимости
- Порой, выполняя трудную задачу, обращается за помощью, хотя мог бы справиться сам
- Часто при выполнении заданий, поручений просит помощи, поддержки других, даже если сам может справиться
- Постоянно, даже в простых делах, нуждается в одобрении и помощи других

6.3. Самокритичность.

- Всегда с вниманием выслушивает справедливую критику, настойчив в исправлении собственных недостатков
- В большинстве случаев правильно реагирует на справедливую критику, прислушивается к добрым советам
- Порой прислушивается к справедливым замечаниям, старается их учитывать
- К критическим замечаниям, советам относится невнимательно, не старается исправить недостатки
- Отвергает любую критику. Отказывается признавать свои очевидные промахи, ничего не делает для их исправления

6.4. Решительность.

- Всегда самостоятельно, без колебаний принимает ответственное решение
- В большинстве случаев без колебаний принимает ответственное решение
- Иногда колеблется перед ответственным решением
- Редко решается принять какое-либо ответственное решение
- Не в состоянии самостоятельно принять какое-либо ответственное решение

7. Психические процессы: (внимание, память, мышление).

8. Эмоционально – волевая сфера.

- Эмоциональная сфера неустойчивая с преобладанием пониженного фона настроения. Низкая способность управлять эмоциями и настроением, особенно умение найти им адекватное объяснение и реалистическое выражение. Характерны: спонтанность, импульсивность.

– Повышенная эмоциональная чувствительность. Характеризуется недостатком контроля, воли, способности сдерживать тревожность, внутренней конфликтностью в представлениях о себе.

– Характерна чувствительность в отношении тех негативных событий или неудач, которые предположительно могут случиться или произойти. В сложных ситуациях может испытывать сложности с принятием решения. Необязателен, обладает невысоким самоконтролем. Характерно пребывание в приподнятом настроении, несмотря на отсутствие для этого каких-либо внешних поводов.

Главной особенностью личности является потребность и постоянное стремление произвести впечатление, привлечь к себе внимание, быть в центре внимания.

– Длительность эмоционального отклика, переживаний. Быстрая истощаемость волевых намерений, часто не доводит дело до конца. Наличие тревожных опасений. Быстро устает при напряжении, не выдерживает риска и нервных перегрузок, избегает противодействия, трудностей. Оскорбление личных интересов и достоинства, как правило, долго не забывает. Характерны: злопамятство и мстительность, обидчивость.

– Повышенная эмоциональная чувствительность. Особенности: повышенная тревожность, беспокойство по поводу возможных неудач, беспокойство за свою судьбу и судьбу близких. При этом объективных поводов к такому беспокойству, как правило, нет или они незначительны. Отличается робостью. Постоянная настороженность перед внешними обстоятельствами сочетается с неуверенностью в собственных силах.

9. Направленность личности (мотивационно – потребностная сфера).

Характерна пассивная личностная позиция. Мотивационная сфера неустойчивая. Низкая степень развитости мотива. Ориентируется на нормы поведения своего круга общения. Имеет гибкие установки по отношению к социальным нормам. Планы на будущее неопределенные.

10. Индивидуально – психологические свойства личности.

– Не очень приятен в общении. Уходит в себя, изолируется, стесняется. Характерна обида на других, часто безосновательная, вступление в ссоры. Нестабильность в отношении к людям. Высокая чувствительность к критике и замечаниям.

– С трудом адаптируется к новой обстановке. Наблюдается повышенная чувствительность к критике. В личностно значимых ситуациях может проявлять конфликтность. Может проявлять враждебность.

– Избирателен в контактах, стремится к независимости. Имеет высокую самооценку, в себе уверен. Характерны: общительность, повышенная словоохотливость.

– С трудом адаптируется к новой обстановке. Наблюдается ранимость, повышенная чувствительность к критике. Зависим от общественного мнения. Долго переживает неудачи. Не участвует в активной жизни коллектива, держится обособленно.

– Характерны такие черты как подозрительность, недоверчивость, повышенная мнительность, необоснованная ревность.

– Характерны осторожность в принятии решений, склонность к сомнениям и размышлениям, унылость, боязливость, недооценка своих возможностей, принижение своей компетентности, склонность к самоанализу. Наблюдается ранимость, повышенная чувствительность к критике. Зависим от общественного мнения. Долго переживает неудачи.

11. Поведенческий прогноз.

– Склонен в некоторых ситуациях действовать по первому побуждению, под влиянием внешних обстоятельств или эмоций, без достаточного обдумывания своих поступков, взвешивания всех "за" и "против" и принятия наиболее целесообразных и обоснованных решений.

– Высокая предрасположенность к преодолению любых социально-нравственных норм и правил. Может выступать инициатором конфликтных ситуаций. Особенностью является выраженная импульсивность поведения. Вся манера общения и поведения в значительной мере зависит не от логики, не от рационального оценивания своих поступков, а обусловлена импульсом, влечением,

инстинктом или неконтролируемыми побуждениями. В общении характерно: крайне низкая терпимость.

- Склонен к риску, не боится опасностей, не всегда внимательно относится к существующим правилам. Характерно отсутствие стремления к вхождению в асоциальную группу.
- Стремится войти в асоциальную группу.
- В конфликтных ситуациях проявляется тенденция отходить в сторону, идти на уступки, пассивно сопротивляться давлению.

Поведенческий прогноз - неоднозначный. Поведение психокоррекции не поддается (формулировку использовать в тех случаях, когда профилактическая, психокоррекционная работа, проведенная с учащимся не дает никаких результатов).

Учебная деятельность

Табель успеваемости учащегося

<i>Предметы</i>	<i>Оценки</i>				
	<i>I чет</i>	<i>II чет</i>	<i>III чет</i>	<i>IV чет</i>	<i>год</i>
Родной язык					
Родная литература					
Русский язык					
Литература					
Алгебра					
Геометрия					
Информатика					
История					
Обществознание					
География					
Биология					
Физика					
Химия					
ИЗО					
Физкультура					
ОБЖ					
Английский язык					
Технология					
Музыка					
<i>Всего:</i>					
<i>По болезни:</i>					
<i>Без причины:</i>					

***Общие сведения о семье
учащегося***

Анкета
«Первое знакомство с семьей ученика»

1. ФИО матери и отца (лиц их заменяющих) _____
2. Образование матери и отца (лиц их заменяющих) _____
3. Место работы, должность, контактный телефон матери и отца (лиц их заменяющих) _____
4. Члены семьи, живущие вместе с учеником _____
5. Материально-бытовых условия (отдельная комната или отдельный уголок для ребенка, наличие рабочего места и т.д.) _____
6. Семейные традиции (дни рождения, коллективное посещение кино или театра, школьные и другие праздники) _____
7. Увлечение членов семьи (спорт, рыбалка, рукоделие, кулинария, коллекционирование, уход за домашними животными, искусство и т.д.) _____
8. Увлечения ребенка, кружки, секции _____
9. Обязанности ребенка по дому _____
10. Кто в основном занимается воспитанием ребенка _____
11. Методы воспитания (уговоры, убеждения, разъяснения, требования, наказания, поощрения, дружеский контакт и т.д.) _____
12. Друзья ребенка _____
13. Какие предметы в школьной программе не вызывают затруднения, какие вызывают _____
14. С каким настроением чаще всего ребенок приходит из школы _____
15. Как складываются отношения с педагогами и администрацией школы _____
16. Как вы организовываете деятельность ребенка (помощь в выполнении д/з, культурный совместный досуг, ребенок самостоятельно находит себе дело) _____
17. Как часто посещаете родительские собрания _____
18. Необходимая помощь (материальная, медицинская, психологическая) _____

АКТ
Обследования жилищно-бытовых и семейных условий
от « _____ » _____ 20__ года

Несовершеннолетнего (ей) _____

Дата рождения _____

Проживающего(ей) по адресу: _____

Проведено обследование жилищно-бытовых и семейных условий подростка.

Время проведения обследования: с ____ час. ____ мин. до ____ час. ____ мин.

Обследованием установлено, что семья состоит из _____

Мать _____

Отец _____

Общая площадь квартиры _____

Санитарное состояние _____

Имеется ли необходимая мебель _____

Взаимоотношения в семье _____

Характеристика родителей _____

В связи с чем проводилось _____

Во время обследования проведена беседа _____

Заключение _____

Обследование провели:

_____ /ФИО/

_____ /ФИО/

Индивидуальная работа

План индивидуальной профилактической работы с обучающимся категории «группа риска»

и его семьей на _____ учебный год

Цель: социальная адаптация подростка в обществе.

Задачи:

1. Предупреждение правонарушений и отклоняющегося поведения обучающихся.
2. Социальная защита обучающихся.
3. Организация досуга и отдыха подростка.

Содержание профилактической работы	Срок	Ответственный	Отметка о выполнении
<p>1. Организационно – диагностическая работа:</p> <p>1.изучение социального положения семьи, быта, условий проживания несовершеннолетнего;</p> <p>2. изучение склонностей, интересов подростка.</p>	<p>Сентябрь Октябрь</p>	<p>Социальный педагог, классный руководитель</p>	
<p>2. Социальная помощь и поддержка:</p> <p>1.оказание помощи и поддержки в рамках акций «Помоги собраться в школу», «Помоги пойти учиться», «Осенняя/весенняя неделя добра» и др.;</p> <p>2. оформление путёвок на санаторно-курортное лечение/ в загородные и палаточные лагеря, в пришкольный лагерь.</p>	<p>Август, Сентябрь Октябрь, март</p> <p>В течение года По мере поступления Май, июнь</p>	<p>Социальный педагог</p>	
<p>3. Социально-педагогическая и психологическая помощь и поддержка:</p> <p>1. контроль посещаемости и успеваемости учащегося по предметам;</p> <p>2. содействие в организации занятости на каникулах и трудоустройстве;</p> <p>3. привлечение в систему дополнительного образования;</p> <p>4. привлечение к участию в конкурсах, акциях, текущих мероприятиях;</p> <p>5. посещение семьи учащегося на дому;</p> <p>6. организация индивидуальных бесед и коррекционных занятий с несовершеннолетним и родителями</p>	<p>В течение года</p> <p>Период каникул</p> <p>В течение года Раз в квартал</p>	<p>Социальный педагог Классный руководитель, председатель СТОС, педагог-психолог</p>	
<p>4. Социально-правовое воздействие и поддержка:</p> <p>1. ознакомление учащегося и его родителей с отдельными главами «Закона об образовании в РФ», со статьями ФЗ № 71 РТ; УК РФ; КоАП РФ; с Уставом школы;</p> <p>2. инструктажи с учащимся на период каникул;</p> <p>3. взаимодействие с органами и учреждениями профилактики по вопросам предупреждения правонарушений, безнадзорности, антиобщественных действий;</p> <p>4. оказание юридической, правовой помощи родителям подростка.</p>	<p>В течение года</p> <p>Период каникул В течение года (по необходимости)</p>	<p>Социальный педагог Классный руководитель</p>	

**Текущий контроль за посещаемостью
и поведением подростка**

Дата	Проблема	Принятые меры

**Взаимодействие с другими органами,
службами и учреждениями профилактики**

Дата	Содержание деятельности	Исполнитель

Работа с родителями

Дата	Содержание деятельности (Какие вопросы обсуждались)	Принятые меры	Исполнитель

Представление на снятие с категории «группа риска»

Фамилия _____

Имя _____

Отчество _____

обучающегося _____ класса _____ год рождения, состоящего

в категории «группа риска» _____
(дата постановки, основание, причины)

В ходе проведения воспитательно-профилактических мероприятий с учетом мнения Школьного Совета профилактики, считаем необходимым с категории «группа риска» снять.

Заместитель директора по ВР

Классный руководитель


Социальный педагог

Педагог-психолог

" ____ " _____ 20 ____ г.


СОГЛАСОВАНО

Директор
МБУ «Центр образования» НМР РТ

 Р.И. Джалолова
«29» августа 2021 г.

УТВЕРЖДАЮ

Заместитель руководителя
исполнительного комитета НМР РТ,
начальник управления образования

 Р.М. Гиниятуллин
«01» августа 2021 г.

Положение Управления образования
исполнительного комитета
Нижнекамского муниципального района РТ
о постановке на внутришкольный учет
и снятии с внутришкольного учета

Положение о постановке на внутришкольный учет и снятии с внутришкольного учета

1. Общие положения

1.1. Настоящее положение разработано в соответствии с Конституцией РФ, Семейным кодексом РФ, законами РФ «Об образовании в Российской Федерации», «Об основах системы профилактики безнадзорности и правонарушений несовершеннолетних» и «Об основных гарантиях прав ребенка в Российской Федерации», областным и муниципальным законодательством, локальными актами.

1.2. Настоящее положение регламентирует порядок постановки на внутришкольный учет и снятия с учета обучающихся и их семей.

1.3. В положении применяются следующие понятия:

□ профилактика безнадзорности и правонарушений обучающихся — система социальных, правовых и педагогических мер, направленных на выявление и устранение причин и условий, способствующих безнадзорности, правонарушениям, антиобщественным действиям обучающихся, осуществляемых в совокупности с индивидуальной профилактической работой с обучающимися и семьями, находящимися в социально опасном положении;

□ индивидуальная профилактическая работа — деятельность по своевременному выявлению обучающихся и семей, находящихся в социально опасном положении, а также по их социально-педагогической реабилитации и (или) предупреждению совершения ими правонарушений и антиобщественных деяний;

□ несовершеннолетний, находящийся в социально опасном положении, — обучающийся, который вследствие безнадзорности или беспризорности либо находится в обстановке, представляющей опасность для его жизни или здоровья, не отвечающей требованиям к его воспитанию или содержанию, либо совершает правонарушения или антиобщественные деяния;

□ семья, находящаяся в социально опасном положении, — семья, имеющая обучающегося, находящегося в социально опасном положении, а также семья, где родители (законные представители) обучающегося не исполняют своих обязанностей по его воспитанию, обучению и (или) содержанию и (или) отрицательно влияют на его поведение либо жестоко обращаются с ним;

□ учет в школе обучающихся и семей, находящихся в социально опасном положении (далее — внутришкольный учет), — система индивидуальных профилактических мероприятий, осуществляемых школой в отношении обучающихся и семей, находящихся в социально опасном положении, которая направлена на:

- предупреждение безнадзорности, правонарушений и других негативных проявлений в среде обучающихся;
- выявление и устранение причин и условий, способствующих безнадзорности и правонарушениям обучающихся;
- социально-педагогическую реабилитацию обучающихся и семей, находящихся в социально опасном положении.

2. Основные цели и задачи

2.1. Внутришкольный учет ведется с целью ранней профилактики школьной дезадаптации, девиантного поведения обучающихся.

2.2. Основные задачи:

- предупреждение безнадзорности, беспризорности, правонарушений и антиобщественных действий несовершеннолетних;
- обеспечение защиты прав и законных интересов несовершеннолетних;
- своевременное выявление детей и семей, находящихся в социально опасном положении или группе риска по социальному сиротству;
- оказание социально-психологической и педагогической помощи несовершеннолетним с отклонениями в поведении, имеющим проблемы в обучении;
- оказание помощи семьям в обучении и воспитании детей.

3. Организация деятельности по постановке на внутришкольный учет или снятию с учета

3.1. Решение о постановке на внутришкольный учет или снятии с учета принимается на заседании школьного совета по профилактике. Родители обучающегося и обучающийся приглашаются на заседание повесткой.

3.2. Постановка или снятие с внутришкольного учета осуществляется по представлению совета по профилактике.

3.3. Для постановки несовершеннолетнего и (или) семьи на внутришкольный учет председателю совета по профилактике за три дня до заседания представляются следующие документы:

заявление родителей (законных представителей) несовершеннолетнего об оказании им помощи по вопросам, входящим в компетенцию совета;

характеристика несовершеннолетнего;

акт обследования материально-бытовых условий семьи;

справка о профилактической работе с несовершеннолетним, подготовленная классным руководителем.

3.4. Для снятия несовершеннолетнего и (или) семьи с внутришкольного учета классным руководителем в совет по профилактике представляется информация о выполнении плана индивидуальной профилактической работы с несовершеннолетним и его родителями (законными представителями) с обязательными результатами работы и предложениями по дальнейшему сопровождению.

3.5. На заседании совета по профилактике обсуждается и утверждается план индивидуальной профилактической работы с несовершеннолетним и его родителями, определяются сроки выполнения намеченных мероприятий и ответственные лица.

3.6. Классный руководитель доводит решение до сведения родителей (законных представителей), если они не присутствовали на заседании по уважительным причинам, официальным уведомлением с указанием даты и номера протокола заседания и причины постановки или снятия с учета.

3.7. Заместителем директора по воспитательной работе/ социальным педагогом, ответственным за профилактическую работу, ведется журнал учета учащихся и семей, состоящих на внутришкольном учете и в ПДН, СОП.

3.8. Заместитель директора по воспитательной работе/ ответственный за профилактическую работу проводит сверку списков учащихся и семей, состоящих на внутришкольном учете, ПДН, СОП по состоянию на 1 сентября и ежемесячно.

4. Основания для постановки на внутришкольный учет

4.1. Основания для постановки на внутришкольный учет несовершеннолетних (в соответствии со ст. 5, 6, 14 ФЗ «Об основах системы профилактики безнадзорности и правонарушений несовершеннолетних»):

4.1.1. непосещение или систематические пропуски занятий без уважительных причин;

4.1.2. неуспеваемость учащегося по учебным предметам;

4.1.3. социально опасное положение:

безнадзорность или беспризорность;

бродяжничество или попрошайничество;

4.1.4. употребление психоактивных и токсических веществ, наркотических средств, спиртных напитков, курение;

4.1.5. повторный курс обучения по неуважительной причине;

4.1.6. участие в неформальных объединениях и организациях антиобщественной направленности;

4.1.7. совершение правонарушения, повлекшего применение меры административного взыскания;

4.1.8. совершение правонарушения до достижения возраста, с которого наступает уголовная ответственность;

4.1.9. систематическое нарушение внутреннего распорядка школы (систематическое невыполнение домашних заданий, отказ от работы на уроке, отсутствие учебных принадлежностей, нарушение правил поведения);

4.1.10. систематическое нарушение дисциплины в школе (драки, грубость, сквернословие);

4.1.11. нарушение иных требований Устава школы.

4.2. Основания для постановки на внутришкольный учет семьи:

4.2.1. родители (законные представители) не исполняют обязанностей по воспитанию, обучению и (или) содержанию своих детей;

4.2.2. родители (законные представители) злоупотребляют наркотиками и (или) спиртными напитками, отрицательно влияют на поведение несовершеннолетних, вовлекая их в противоправные действия (преступления, бродяжничество, попрошайничество, проституцию, распространение и употребление наркотиков, спиртных напитков и т.д.);

4.2.3. родители (законные представители) допускают в отношении своих детей жестокое обращение;

4.2.4. родители (законные представители) имеют детей, находящихся в социально- опасном положении, состоящих на учете в школе или в ПДН.

4.3. Постановка на внутришкольный учет учащихся и семей осуществляется на основании решения совета по профилактике, утвержденного директором.

4.4. Разработка плана индивидуальной профилактической работы поручается социальному педагогу/классному руководителю.

5. Основания для снятия с внутришкольного учета

5.1. Основаниями для снятия учащегося или семьи с внутришкольного учета являются:

5.1.1. позитивные изменения указанных в настоящем положении обстоятельств жизни обучающегося, сохраняющиеся длительное время (минимум 2 месяца);

5.2. С внутришкольного учета снимаются обучающиеся, окончившие школу или сменившие место жительства и перешедшие в другое образовательное учреждение, а также по другим объективным причинам.

6. Сроки проведения индивидуальной профилактической работы

6.1. Индивидуальная профилактическая работа в отношении несовершеннолетнего, его родителей (законных представителей) проводится в сроки, необходимые для оказания социальной и иной помощи несовершеннолетнему, или до устранения причин и условий, способствовавших безнадзорности, беспризорности, правонарушениям или антиобщественным действиям несовершеннолетнего, или наступления других обстоятельств, предусмотренных законодательством Российской Федерации.

6.2. Советом по профилактике совместно с классным руководителем разрабатывается план профилактической работы с данным несовершеннолетним.

6.3. На учащегося заводится учетная папка. Учетная папка ведется заместителем директора школы по воспитательной работе/социальным педагогом с привлечением по необходимости других педагогов, в чьи обязанности входит работа с данной категорией несовершеннолетних.

6.4. Классный руководитель проводит профилактическую работу согласно разработанному совместно с советом профилактики плану, результаты работы заносит в свой дневник на страницу, отведенную для фиксации работы с данным несовершеннолетним.

6.5. Социальный педагог/классный руководитель по итогам каждой учебной четверти и завершении учебного года проводит анализ профилактической работы с несовершеннолетними, стоящими на внутришкольном учете.

6.6. Социальный педагог/классный руководитель осуществляет ежедневный контроль учебной и внеучебной деятельности ученика.

6.7. О результатах контроля классный руководитель информирует родителей (законных представителей) несовершеннолетнего.

6.8. Отсутствие несовершеннолетнего, стоящего на внутришкольном учете, на занятиях без уважительной причины фиксируется классным руководителем, о чем в этот же день извещаются родители учащегося и заместитель директора школы по воспитательной работе.

6.9. Систематические пропуски занятий, плохая подготовка к ним являются основанием для вызова учащегося с родителями на совет по профилактике, где рассматриваются вопросы:

невыполнения родителями (законными представителями) обязанностей по обучению и воспитанию несовершеннолетнего;

уклонения несовершеннолетнего от обучения (прогулы, невыполнение домашних заданий, отказ от работы на уроках).

6.10. Совет по профилактике имеет право ходатайствовать перед администрацией:

- о вынесении дисциплинарного взыскания обучающемуся;
- о составлении индивидуального графика дополнительных учебных занятий для учащегося в течение учебного периода;
- о составлении индивидуального графика дополнительных учебных занятий для учащегося во время каникул;
- об установлении срока сдачи задолженностей по предметам и осуществлении контроля их выполнения;
- о перенесении срока окончания учебной четверти (учебного года) для несовершеннолетнего, находившегося на длительном лечении или находящегося в социально-опасном положении, а также ходатайствовать перед психолого-медико-педагогической комиссией о необходимости обследования учащегося с целью составления для него индивидуального учебного плана и плана психолого-медико-педагогического сопровождения.

6.11. При отказе родителей (законных представителей) учащегося, состоящего на внутришкольном учете, от помощи, предлагаемой школой, невыполнении ими рекомендаций, сделанных учителями-предметниками, совет по профилактике выносит решение об обращении с ходатайством в КДН и ЗП:

- о проведении профилактической работы с несовершеннолетними, употребляющими спиртные напитки, наркотические вещества, психотропные вещества, привлекавшимися к административной ответственности, вернувшимся из специальных учебно-воспитательных или лечебно-воспитательных учреждений закрытого типа;
- о рассмотрении материала в отношении несовершеннолетнего, совершившего деяние, за которое установлена административная ответственность;
- об оказании помощи в организации летнего отдыха несовершеннолетнего, состоящего на профилактическом учете;
- о переводе на иную форму обучения или в другое образовательное учреждение;
- о рассмотрении материала в отношении родителей (законных представителей), не выполняющих свои обязанности по содержанию, воспитанию или обучению несовершеннолетнего;
- об административных мерах воздействия на несовершеннолетнего и его родителей, уклоняющихся от выполнения Федерального закона «Об образовании в Российской Федерации»;
- о постановке учащегося на учет в ПДН.

6.12. Для рассмотрения вопроса на заседании КДН и ЗП заместитель директора школы по воспитательной работе /социальный педагог организует сбор следующих документов:

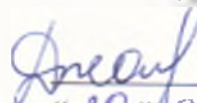
- ходатайство;
- характеристика несовершеннолетнего;
- выписка из протокола заседания совета по профилактике;
- копии актов посещения семьи;
- общая справка о проведенной профилактической работе с несовершеннолетним и его семьей.

6.13. На заседание совета по профилактике по вопросу снятия с внутришкольного профилактического учета несовершеннолетнего уведомлением приглашаются его родители (законные представители). Родители (законные представители) под роспись знакомятся с решением совета о снятии несовершеннолетнего с учета.

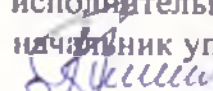
6.14. Директорам школы утверждается решение о снятии с учета и при необходимости отмечается результативная работа самого несовершеннолетнего, его родителей (законных представителей), учителей-предметников, классного руководителя, педагога-психолога.

СОГЛАСОВАНО

Директор
МБУ «Центр образования» ИМР РТ

 Р.И. Джалолова
« 30 » августа 2021 г.

УТВЕРЖДАЮ

Заместитель руководителя
исполнительного комитета ИМР РТ
начальник управления образования
 Р.М. Гиниятуллин

« 31 » августа 2021 г.

ПОЛОЖЕНИЕ

Управления образования исполнительного комитета
Нижнекамского муниципального района РТ
об отрядах по профилактике правонарушений

Положение о создании отряда по профилактике правонарушений

I. Общие положения.

1. Настоящим положением регулируются отношения, возникающие в связи с деятельностью обучающихся в образовательной организации в сфере профилактики и пресечения правонарушений.
2. Отряд по профилактике правонарушений является добровольным формированием, образуемым образовательной организацией. Направление деятельности Отряда по профилактике правонарушений определяется его целями и задачами.
3. Отряд осуществляет свою деятельность в рамках учебного заведения.

II. Цели и задачи Отряда.

1. Цели:

- пропаганда правовых знаний и здорового образа жизни среди учащихся;
- оказание правовой помощи учащимся, оказавшимся в трудной жизненной ситуации;
- проведение мероприятий, направленных на профилактику и пресечение правонарушений среди учащихся;
- оказание и вовлечение учащихся в организованные формы досуга, помощь в оказании содействия в их трудоустройстве;
- оказание содействия в улучшении качества знаний неуспевающих и отстающих учащихся.
- содействие государственным, общественным организациям в улучшении нравственной и криминальной обстановки в среде несовершеннолетних.

2. Задачи:

- содействие развитию добровольного участия учащихся в деятельности школы по обеспечению внутреннего распорядка;
- взаимодействие с администрацией школы при организации поддержки общественного порядка во время проведения массовых мероприятий в образовательной организации.

III. Структура и руководящие органы.

1. Органы управления отряда:

- общее собрание Совета отряда;
- заместитель директора по ВР;
- руководитель - куратор от учебного заведения;
- школьный инспектор - куратор от органов внутренних дел.

2. Общее руководство и контроль за деятельностью отряда осуществляется

- зам. директора по ВР.
3. Отряд состоит из Совета отряда и звеньев, которые могут иметь различные направления деятельности, связанные с участием в профилактике правонарушений и поддержании внутреннего распорядка в образовательной организации.
 4. Высшим органом Отряда является общее собрание, которое созывает не реже 2 - х раз в год.
 5. Совет Отряда как коллегиальный орган:
 - разрабатывает мероприятия по обеспечению порядка в учебном заведении;
 - распределяет силы и средства отряда согласно плану.
 6. В Совет отряда входит:
 - командир отряда;
 - заместитель командира отряда;
 - члены отряда;
 - руководитель - куратор;
 - заместитель директора по воспитательной работе;
 - инспектор ПДН.

IV. Условия приема.

В Отряд принимаются на добровольной основе учащиеся не моложе 14 лет.

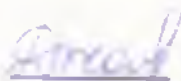
1. Прием в Отряд осуществляется в индивидуальном порядке на основании личного заявления.
2. Членам Отряда вручается бейджик члена Отряда по профилактике правонарушений.

V. Права и обязанности члена Отряда.

1. Член Отряда обязан:
 - руководствоваться в своей деятельности Конституцией РФ и РТ, настоящим Положением;
 - активно участвовать в деятельности учебного заведения по поддержанию внутреннего распорядка образовательной организации, в работе по профилактике правонарушений.


СОГЛАСОВАНО

Директор
МБУ «Центр образования» ИМР РТ


Р.И.Джалолова
«01» сентября 2021 г.

УТВЕРЖДАЮ

Заместитель руководителя
исполнительного комитета ИМР РТ -
начальник управления образования


Р.М. Гиниятуллина
«01» сентября 2021 г.

Положение Управления образования
исполнительного комитета
Нижнекамского муниципального района РТ
о Совете профилактики правонарушений

ПОЛОЖЕНИЕ **о Совете профилактики правонарушений**

1. Общие положения

1.1. Комиссия дисциплины и порядка среди обучающихся (далее – Совет профилактики) создается для осуществления единого подхода к решению проблем профилактики безнадзорности и правонарушений несовершеннолетних, защиты их прав и законных интересов.

1.2. Совет по профилактике правонарушений среди обучающихся является общественным органом управления школой. Состав Совета и его изменения утверждается директором образовательного учреждения.

1.3. Совет в своей деятельности руководствуется Конвенцией о правах ребенка, Конституцией РФ, Семейным кодексом РФ, Федеральным закон от 24.06.1999 N 120-ФЗ «Об основах системы профилактики безнадзорности и правонарушений несовершеннолетних», Федеральным закон от 29.12.2012 N 273-ФЗ «Об образовании в Российской Федерации», Федеральным закон от 24.07.1998 N 124-ФЗ «Об основных гарантиях прав ребенка в Российской Федерации», постановлениями и соответствующими нормативно-правовыми актами, Уставом образовательной организации и другими локальными актами, а также настоящим Положением.

1.4. Общее руководство деятельностью Совета по профилактике правонарушений среди обучающихся осуществляет директор образовательной организации, а в его отсутствие – заместитель директора по воспитательной работе.

1.5. Совет профилактики состоит из председателя, секретаря и членов. Число членов Совета профилактики устанавливается в зависимости от объема работы. В состав Совета профилактики входят: директор, заместитель директора по учебной работе, заместитель директора по воспитательной работе, педагог-психолог, социальный педагог, инспектор ПДН.

2. Задачи Совета профилактики правонарушений

2.1. Профилактика безнадзорности и правонарушений среди обучающихся в образовательной организации.

2.2. Обеспечение механизма взаимодействия образовательной организации с органами правопорядка, представителями лечебно-профилактических, образовательных учреждений, муниципальных центров и других организаций по вопросам профилактики безнадзорности и правонарушений, защиты прав детей.

2.3. Оказание помощи родителям (законным представителям) по вопросам воспитания детей.

3. Основные функции Совета профилактики правонарушений

3.1. Координация деятельности субъектов управления, специалистов служб сопровождения, классных руководителей, родителей обучающихся (их законных представителей), представителей внешкольных организаций по направлениям профилактики безнадзорности и правонарушений, вопросам охраны прав ребенка.

3.2. Рассмотрение представлений классных руководителей, социального педагога о постановке учащихся на внутришкольный учет и принятие решений по данным представлениям.

3.3. Оказание консультационной, методической помощи родителям (законным представителям) в воспитании детей.

3.4. Организация и оказание содействия в проведении различных форм работы по профилактике безнадзорности и правонарушений среди обучающихся в образовательной организации, охране прав детей.

3.5. Обсуждение анализа результатов деятельности классных руководителей по профилактике безнадзорности и правонарушений, психологической службы по работе с детьми «группы риска».

3.6. Рассмотрение конфликтных ситуаций, связанных с нарушением локальных актов школы, с проблемами межличностного общения участников образовательного процесса в пределах своей компетенции.

3.7. Привлечение специалистов – врачей, психологов, работников правоохранительных органов и других к совместному разрешению вопросов, относящихся к компетенции профилактики.

3.8. Подготовка ходатайств на Педагогический совет школы о решении вопроса, связанного с дальнейшим пребыванием учащихся-правонарушителей в школе в соответствии с действующим законодательством.

3.9. Обсуждение вопросов пребывания детей в неблагополучных семьях, подготовка соответствующих ходатайств в муниципальные органы системы профилактики.

4. Организация деятельности Совета профилактики правонарушений

4.1. Совет профилактики заседает не реже одного раза в учебную четверть и по мере необходимости.

4.2. Экстренное (внеочередное) заседание Совета профилактики может быть созвано по распоряжению директора образовательной организации, решению большинства его членов.

4.3. План работы Совета профилактики составляется на учебный год с учетом городских целевых программ и нормативных документов, программы воспитания образовательной организации.

4.4. Совет профилактики согласовывает свою работу с педагогическим советом.

4.5. Решения Совета профилактики доводятся до сведения педагогического коллектива, учащихся, родителей (законных представителей) на административных совещаниях, общешкольных и классных родительских собраниях.

4.6. Решения Совета профилактики реализуются через приказы директора школы, распоряжения заместителя директора по учебно – воспитательной работе.

5. Права Совета профилактики правонарушений

Совет в пределах своей компетенции имеет право:

5.1. запрашивать от классных руководителей сведения, необходимые для работы Совета профилактики, а также приглашать их для получения сообщений и объяснений по вопросам, рассматриваемым Советом;

5.2. проверять условия содержания и воспитания несовершеннолетних в семьях;

5.3. осуществлять контроль воспитательной работы в классах;

5.4. рассматривать информацию, докладные записки педагогов по вопросам поведения, успеваемости и посещаемости уроков учащимися, фактах жестокого обращения с детьми со стороны взрослых;

5.5. вносить предложения по вопросам улучшения воспитательной работы в общеобразовательном учреждении;

5.6. ставить и снимать с внутришкольного контроля детей и семьи «группы риска»;

5.7. осуществлять в течение года контроль за несовершеннолетними, не получившими основного общего образования, переведенными из общеобразовательного учреждения;

5.8. вносить предложения в комиссию по делам несовершеннолетних и защите их прав по возбуждению дел по ограничению и лишению родительских прав.

6. Порядок работы Совета профилактики правонарушений

6.1. Заседание Совета профилактики проводится по мере необходимости, но не реже одного раза в учебную четверть.

6.2. Заседание Совета профилактики является правомочным, если на нем присутствуют более половины его членов. Решения Совета профилактики принимаются простым большинством голосов его членов, участвующих в заседании. В случае равенства голосов, голос председателя является решающим.

6.3. Совет профилактики вправе удалить несовершеннолетнего со своего заседания на время исследования обстоятельств, обсуждение которых может отрицательно повлиять на обучающегося.

6.4. Решение Совета профилактики оформляется протоколом, который подписывается председательствующим на заседании и секретарем.

7. Подготовка и рассмотрение дел

Материалы, поступившие в Совет профилактики, предварительно изучаются председателем или его заместителем, которые принимают решения о:

- рассмотрении дела на заседании Совета профилактики;
- определении круга лиц, подлежащих приглашению на заседание;
- времени рассмотрения дела.

8. Меры воздействия и порядок их применения

8.1. Совет профилактики рассматривает собранные по делу материалы, заслушивает объяснения несовершеннолетнего, его родителей (лиц, их заменяющих) и после всестороннего рассмотрения всех обстоятельств дела принимает решение о мерах воздействия в отношении несовершеннолетнего, среди которых могут быть:

- предупреждение с установлением испытательного срока и возложением контроля на конкретное должностное лицо;
- обязанность принести публичные извинения;
- направление представления в комиссию по делам несовершеннолетних и защите их прав по Нижнекамскому району для принятия мер общественного воздействия в отношении родителей или лиц, их замещающих;
- вынесение предупреждения;
- направление материала в подразделение по делам несовершеннолетних по Нижнекамскому району для оформления протокола об административном правонарушении;
- оформление ходатайства для рассмотрения на заседании КДНиЗП об ограничении в родительских правах.

8.2. Решение Совета профилактики оглашается родителям, детям.

Решение подписывают все члены Совета.

Родитель ставит подпись о том, что ознакомлен с решением Совета.

8.3. Решение Совета профилактики действует в течение одного года. Мера воздействия считается снятой, если несовершеннолетний в течение этого срока не совершил нового правонарушения.

9. Документация комиссии дисциплины и порядка

9.1. Приказ о создании совета профилактики.

9.2. План работы Совета профилактики.

9.3. Журнал заседаний.

9.4. Списки учащихся, состоящих на учете ПДН, ВШУ, СОП.

9.5. Списки детей «группы риска».

9.6. Списки детей-сирот, детей их многодетных семей.